

## **ANATOMIA ENERGÉTICA 2 - GLÂNDULAS ENDÓCRINAS**

SISTEMA ENDÓCRINO = É composto por um grupo de glândulas e órgãos que regulam e controlam várias funções do organismo por meio da produção e secreção de hormônios

HORMÔNIOS = são substâncias químicas que afetam a atividade de outra parte do corpo. São secretados pelas glândulas diretamente na corrente sanguínea e daí atuam como mensageiros que controlam e coordenam as atividades em todo o corpo.

As glândulas endócrinas, do ponto de vista energético, são expressões do corpo vital, diferenciadas e cristalizadas até a densidade apropriada para desempenharem certa espécie de trabalho.

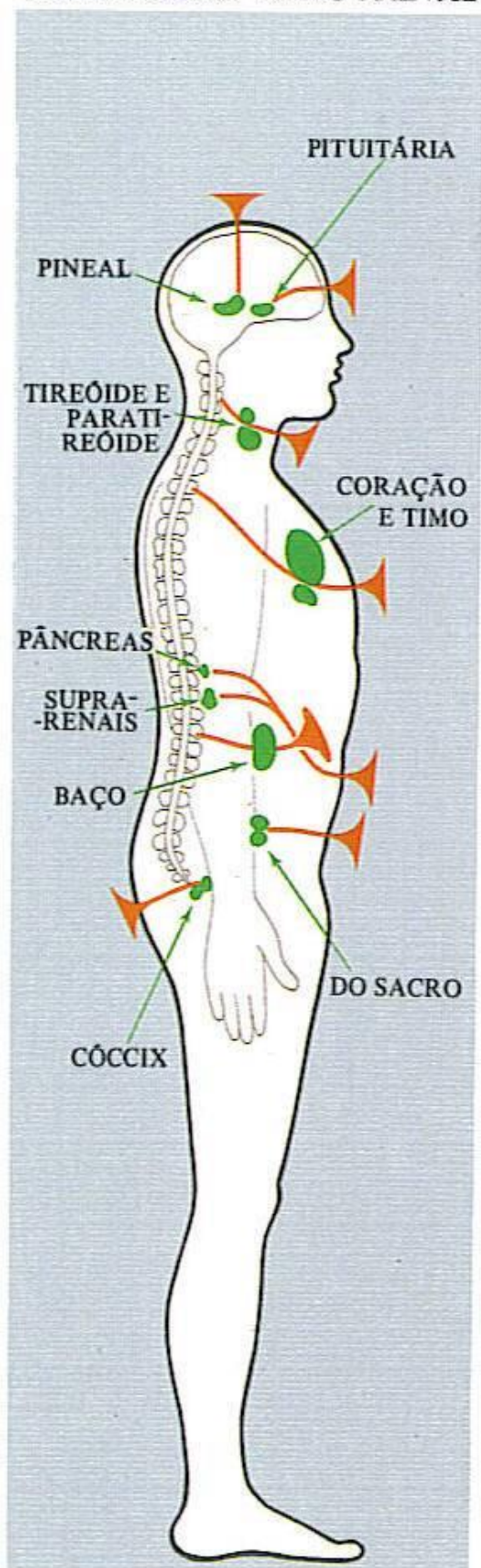
Embora cada uma das glândulas tenha um trabalho específico a realizar, todas elas trabalham em perfeita harmonia quando normais e em boa saúde.

As principais glândulas de secreção interna são: a Pineal, a Pituitária, a Tireoide, a Timo, o Baço e as duas Suprarrenais.

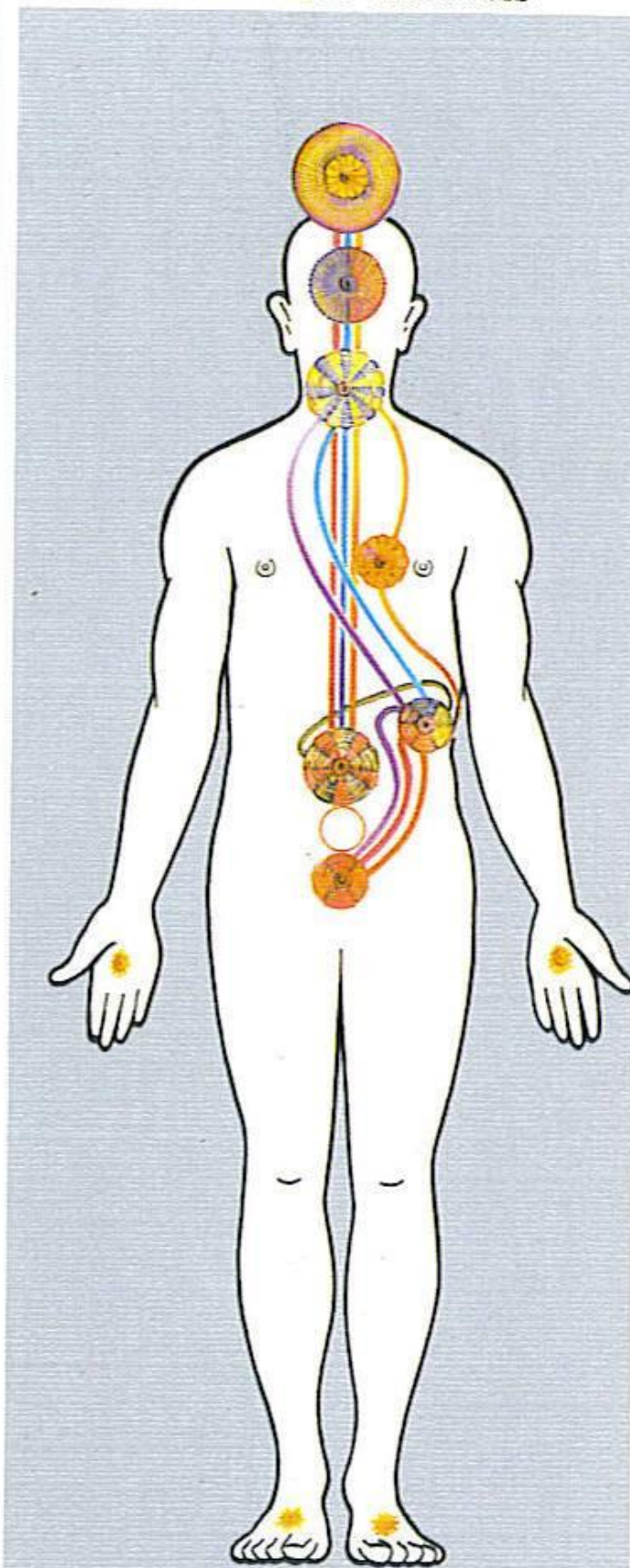
As Suprarrenais, o Baço e a Timo pertencem à personalidade ao passo que a Pituitária e a Pineal se relacionam com o lado espiritual da natureza humana.

A Tireoide constitui o elo entre os dois grupos de glândulas.

## GLÂNDULAS ENDÓCRINAS



## SISTEMA DE CHAKRAS



## **AS SUPRARRENAIS**

Nossas duas glândulas suprarrenais podem ser encontradas na parte superior cada um dos nossos rins. Juntos, eles liberam os hormônios que nos ajudam a metabolizar, atuam na maturação sexual à medida que crescemos, além de responder ao estresse.

Este último pode ser conhecido como a resposta primitiva de “luta ou fuga”. É a reação do joelho que nós conseguimos ao ver um estímulo que ameaça a vida.

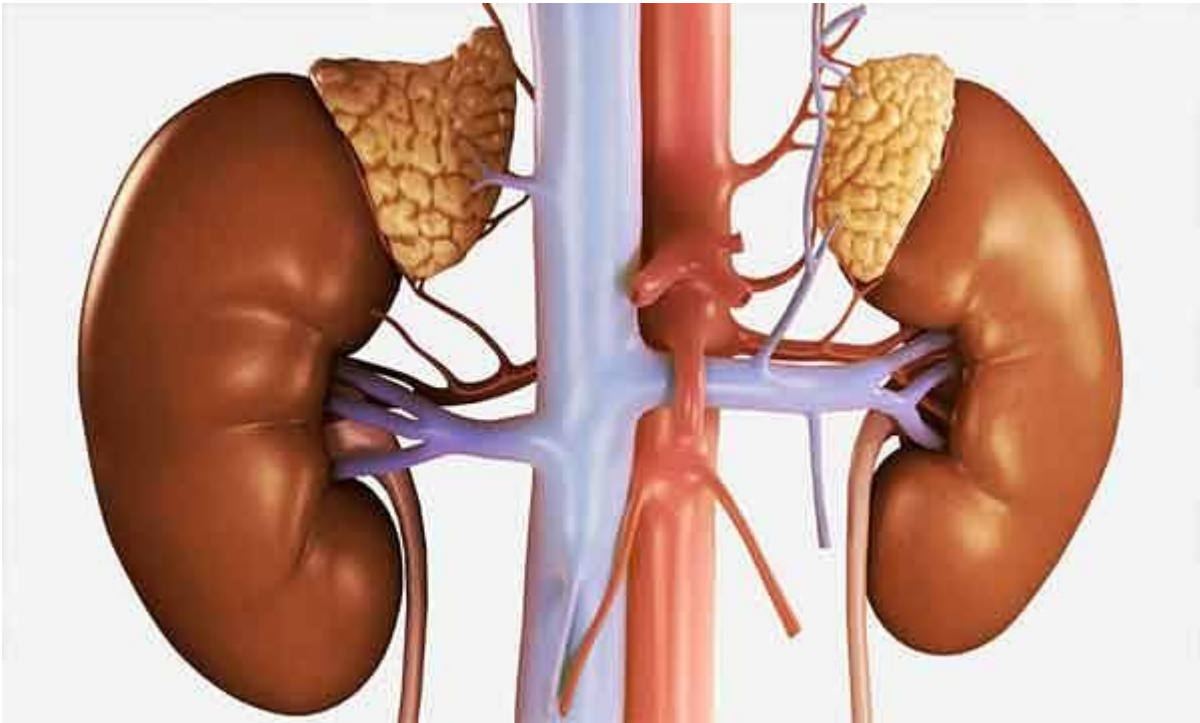
O Cortisol é a chave para coordenar os processos que nos permitem lutar ou fugir deste perigo percebido. Existe um evidente valor evolutivo para poder fazer isso. Qualquer coisa que encurte o tempo em que podemos engajar nossos músculos e correr, provavelmente aumentará nossa chance de sobrevivência.

Cada suprarrenal é dupla, composta de um córtex ou camada exterior e uma medula ou camada interna.

Na primeira metade do segundo mês (feto) são duas vezes maiores do que os rins. Esse tamanho relativamente grande (que se verifica apenas no feto humano e não nos animais) é devido a expansão do córtex.

Se essa predominância do córtex sobre a porção medular não ocorresse no feto humano, isto é, se a proporção permanecesse como nos animais, o cérebro não se desenvolveria convenientemente.

O córtex suprarrenal tem íntima relação com a massa cinzenta do cérebro, com o sexo e a química do sangue. Um córtex defeituoso significa um cérebro e um sistema nervoso deficientemente desenvolvidos.



Os principais hormônios produzidos e liberados pelas glândulas adrenais são:

**Aldosterona:** Atua no equilíbrio dos líquidos, especialmente de sódio e potássio no plasma sanguíneo.

**Cortisol:** Conhecido como o "hormônio do estresse", é responsável por controlar o estresse e atua na manutenção dos níveis de açúcar no sangue e da pressão arterial.

**Adrenalina:** Atua como um mecanismo de defesa do organismo, preparando-o para uma situação de emergência, especialmente em situações de estresse.

**Noradrenalina:** Contribui na preparação do corpo para uma determinada ação em momentos de sustos, surpresas ou fortes emoções.

As emoções profundas causam abaixamento da adrenalina nas glândulas e aumento no sangue. O desgosto, a irritação, especialmente o medo e a cólera, ocasionam uma descarga das glândulas na circulação.

A repetida excitação, emoção, cólera, etc. podem exaurir a reserva de Adrenalina. Se, ante uma secreção insuficiente, não houver para as glândulas

se recuperarem um intervalo de tempo entre as solicitações de secreção, resultará deficiência temporária ou crônica das glândulas.

Em pessoa assim afetada, aparece a fadiga, sensibilidade ao frio, mãos e pés frios (alguns pontilhados de vermelho-azulado) perda de apetite, de gosto pela vida e instabilidade caracterizada por indecisão, tendência a inquietação e para chorar à menor provocação.

Em determinadas perturbações das glândulas suprarrenais, especialmente quando existem tumores que abastecem o sangue com doses maciças de secreção, aparecem fenômenos sexuais peculiares bem como anomalias e irregularidades no desenvolvimento geral.

Se a doença está presente no feto, manifestando-se antes do nascimento, pode desenvolver-se a condição de pseudo-hermafroditismo (a pessoa, aparentemente, não realmente, é hermafrodita). Isto se observa nos animais que têm glândulas de um sexo enquanto os caracteres genitais opostos, no todo ou em parte, estão presentes.

## **TIPOS DE PERSONALIDADES PRODUZIDOS PELAS GLÂNDULAS ENDÓCRINAS**

No caso do tipo puro, uma glândula particular exerce influência dominante nos traços do indivíduo, seja em virtude de uma atividade insuficiente ou excessiva da mesma. Devido a esse fato, dita glândula converte-se em agente diretor, de maneira que todas as outras se acomodam sob seu domínio.

As glândulas chamadas do tipo puro são: as Suprarrenais, a Tireoide, a Pituitária, a Pineal e a Timo.

Com um pouco de prática pode-se identificar um tipo glandular com facilidade, observando-se o cabelo, o temperamento, o peso, suas inclinações sociais e a tendência para uma determinada enfermidade.

As diferenças são menos acentuadas entre os tipos mistos e, por essa razão, mais difíceis de classificar-se. Neles há como que um conflito e, naturalmente, a ação conjunta das diferentes glândulas dá origem a uma considerável modificação das características primárias.

Uma acomodação então torna-se necessária. Também é possível que um indivíduo esteja sob a regência de uma glândula durante um período de sua vida e, mais tarde, sob o domínio de outra. Em tais casos a glândula que regeu primeiramente deixará seus traços em desenvolvimentos posteriores, ao passo que novos indícios mostrarão a influência mais recente.

## **A PERSONALIDADE DO TIPO SUPRARRENAL**

O rosto suprarrenal é geralmente escuro com sardas, tendendo a largo e irregular e a cabeça quadrada.

Em virtude de a linha da região dos cabelos ser baixa, a fronte parece baixa, sendo considerável a quantidade de pelos que crescem nas maçãs.

A pele é uma das principais características da personalidade suprarrenal. A epiderme é sempre mais ou menos pigmentada em virtude da existência de matéria marrom escura existente na pele de intensidade variável.

O cabelo do tipo suprarrenal é profuso, espesso, mais proeminente no peito, no abdômen, e nas costas, tendo muitas vezes cores incomuns, isto é, num italiano pode ser amarela, num norueguês preto azeviche. Os indivíduos do tipo suprarrenal têm dentes marcadamente caninos.



Entre as mulheres, o "tipo suprarrenal" é sempre masculinizado. Se uma dessas mulheres é fisicamente feminina, devido a reações femininas de outras glândulas, demonstrará pelo menos qualidades viris de domínio.

O tipo suprarrenal insuficiente é formado ao largo das mesmas linhas que o "suprarrenal" normal e facilmente pode ser confundido com este, porém contrasta e difere notavelmente sob a superfície ou aparência.

É débil, preguiçoso e irritadiço, pouco desejo de alimentar-se e carente de reações a toda a espécie de estímulo. A indecisão crônica é um dos traços proeminentes. Entre seus principais dissabores situam-se a fadiga proveniente da baixa pressão sanguínea e insuficiente temperatura corporal acrescidos da incapacidade subnormal de utilização do açúcar para fins de combustão interna.

O temor e a ira excitam as glândulas endócrinas desnecessariamente e a indulgência frequente, em relação a qualquer dessas emoções, debilita a eficiência delas.

O otimismo, o bom humor e a fé vivificarão e fortalecerão as glândulas suprarrenais.

## O TIMO

A Glândula Timo está situada no peito entre os dois pulmões e por trás do esterno.

Seu desaparecimento gradual é assinalado pela perda da estrutura glandular que é substituída por um tecido fibroso e adiposo. Vestígios do tecido característico do Timo, entretanto, persiste

Durante a infância, o Timo é o órgão que promove o crescimento dos ossos, porém na puberdade o decrescimento inicia-se.

É fato interessante que, no caso de enfermidades esgotadoras e depauperadoras, o peso dessas glândulas desce muito mais rapidamente que o de qualquer outra glândula.

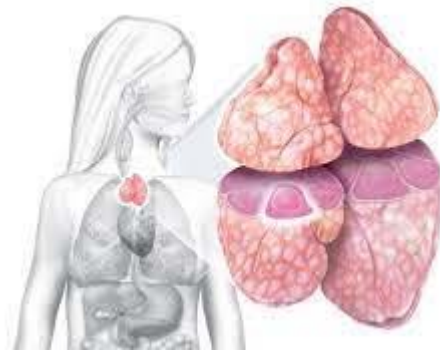
A secreção de Timo controla de forma definida o crescimento dos ossos e o metabolismo muscular durante o período infantil. Esta glândula tem influência particular no desenvolvimento do córtex da suprarrenal (a parte exterior dela) na glândula Pineal, a Tireoide e na Próstata.

O Timo cresce rapidamente durante os primeiros dois anos de vida da criança. A glândula Timo das crianças amamentadas com leite humano é sempre de maior tamanho do que a das crianças amamentadas com leite animal.

Quando a ação da glândula Timo persiste depois da puberdade em tempo demasiado, chegando a ser de 5 a 10 vezes maior do que o normal, estamos perante um caso de "status thymicus" que é uma condição interessante em que a pessoa, se masculina, tende a exteriorizar a expressão feminina e, se feminina, a expressão masculina.

Entretanto, há indivíduos desse tipo que depois de uma vida tempestuosa pela casa dos vinte anos, adaptam-se ao seu ambiente pelos trinta anos, porque a pituitária e a Tireoide tornaram-se mais predominantes, dando maior estabilidade mental e equilíbrio.





## **TIPO DE PERSONALIDADE TÍMICA**

Ao tempo do aparecimento dos dentes permanentes, o Timo é a glândula dominante e é de notar que a forma física das crianças, em ambos os sexos, é muito semelhante.

Depois disso há uma diferenciação gradual, sem distinção física acentuada até a puberdade. Iniciada esta, a função do Timo diminui gradativamente e outras glândulas aumentam de atividade.

Porém, muitas vezes, a ação da glândula não cessa, casos em que os indivíduos têm toda a vida dominada por essa glândula. Tais pessoas pertencem ao tipo tímico centralizado. Suas formas continuam redondas e infantis. As crianças pertencentes a esse tipo são bem proporcionadas, perfeitamente formadas com feições delicadas.

A pele é transparente e cora com facilidade; o cabelo é longo e sedoso. Tais crianças são a incorporação da beleza. Crianças angelicais admiradas por todos, mas, não estando aptas para enfrentar os ásperos conflitos da vida, geralmente morrem jovens.

O tipo tímico é essencialmente feminino. O corpo, algumas vezes de estatura média e outras vezes alta, é todo graciosamente conformado, de membros roliços.

A pele é fina, delicada e aveludada, cabelos macios e sedosos. Pouca ou nenhuma barba, feições delicadíssimas, magnificamente proporcionadas, olhos azuis ou castanhos, longas pestanas, lábios finos e o rosto oval.

## **A GLÂNDULA TIREÓIDE - A GLÂNDULA DA ENERGIA**

A glândula Tireoide consiste de duas massas de cor marrom situada na parte superior da traqueia e junto à laringe, ligada logo abaixo do pomo de Adão por um estreito istmo do mesmo tecido.

A Tireoide surge do mesmo tecido e quase do mesmo ponto que o lóbulo anterior do corpo pituitário.

A importância da Tireoide é acentuada pela riqueza de sua circulação. Essa glândula recebe mais ou menos quatro vezes mais sangue, em proporção ao seu tamanho, do que os rins, os quais destacam-se pelo seu alto grau de atividade funcional.

É mais pesada na mulher do que no homem, tornando-se maior durante a excitação sexual, na menstruação e na gravidez.

A Tireoide é uma glândula de energia. Sua secreção é a controladora do ritmo do viver, de tal modo que quanto menor seja a quantidade de secreção tanto menor será o nível de atividade.

E, por assim dizer, a rapidez com que se produzem as reações químicas que constituem os processos da vida, dependem da Tireoide. Quando as reações se aceleram, o oxigênio e a matéria alimentar se oxidam, portanto, libertam mais energia e o indivíduo pode pensar, sentir, ver e atuar mais rapidamente.

Qualquer perturbação na secreção da Tireoide em quantidade maior ou menor ou ainda em relação à qualidade, isto é, uma mudança anormal em sua composição química, produz severos transtornos.

Não é somente o grau de tensão da energia nas células do organismo que é controlado pela Tireoide, mas a mobilidade dessa energia, pois sem a secreção dessa glândula, o rendimento de grandes e rápidas flutuações de energia, a sua elasticidade, flexibilidade e mobilização para a execução de um rápido ato muscular, numa emergência, seria completamente impossível.

A Tireoide é a mais importante glândula do corpo, pela razão de que ela controla o crescimento do veículo denso, o desenvolvimento mental e está intimamente relacionada com as outras seis glândulas que estamos considerando. É o grande elo entre o cérebro e os órgãos geradores, nela se processando a secreção necessária ao equilíbrio do cérebro.

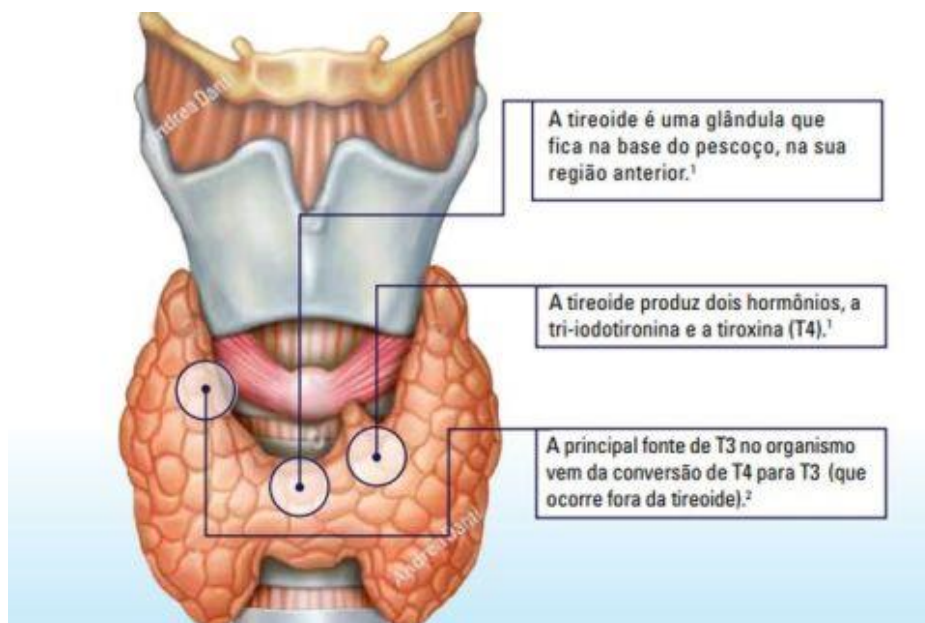
Quando a superatividade da Tireoide atinge o estado patológico, tal condição manifesta-se como Bócio Exoftálmico. De modo geral, esta enfermidade é acompanhada pelo aumento da glândula, podendo manifestar-se de forma aguda ou crônica.

Os casos agudos, na maioria das vezes, são provocados por grande desgosto ou grande medo. Frequentemente, desaparecem em poucos dias sem tratamento.

Na forma crônica, a enfermidade é séria, é preciso prestar-se ao paciente o melhor cuidado. Entre os principais sintomas estão: movimentos cardíacos excessivamente rápidos, pulsações entre 90 e 100, hiperexcitabilidade nervosa, aumento da pressão sanguínea, respiração rápida e pouco profunda, traduzindo uma hiperreação de todo organismo. Os olhos, brilhantes e proeminentes, parecem saltar das órbitas e as pálpebras muito abertas conferem uma expressão espantada, assustada.

A pessoa afligida por essa enfermidade tem uma coloração viva, quente, não repousa, dorme mal. Emagrece e permanece magra, por muito que coma.

Esta misteriosa glândula que dá equilíbrio ao cérebro, auxilia a digestão, mescla o ferro com as substâncias alimentares, segrega o iodo que combate os venenos do corpo, coopera também no controle da quantidade de gordura no organismo e de forma algo misteriosa previne e cura o Bócio. Quanto mais Tireoide, mais enérgica é a pessoa; quanto menos Tireoide menos enérgica e mais preguiçosa a pessoa é.



## PERSONALIDADE DE TIPO TIREOIDE

Durante a infância normal esse tipo individual de Tireoide é saudável, delgado, robusto, enérgico, ativo, bem conformado, olhos grandes e algo salientes, nariz reto e bem talhado, dentes firmes e bem talhados com um translúcido e nacarado esmalte.

As crianças normais desse tipo estão sempre ativas, nunca parecem cansadas e, por isso, não precisam dormir muito. São singularmente imunes às doenças.

Sua adolescência é vibrante, apaixonada, cheia de episódios, mas eles se ajustam às mudanças consideráveis que se processam no seu íntimo e que, muitas vezes, se apresentam como um intenso peregrinar, isso, naturalmente, em virtude de que as células de seus corpos estão tão carregadas de energia vital que deve expandir-se em qualquer forma de atividade ou então explode.

Durante a maturidade, o tipo tireoide caracteriza-se por um corpo delgado. Seus traços são bem conformados, cutis clara, cabelos abundantes, feições levemente coradas, sobrancelhas largas e longas, os olhos grandes brilhantes, penetrantes, a boca bem conformada com dentes regulares e bem desenvolvidos.

Sexualmente é bem diferenciado e impressionável. Emotividade notável, percepção pronta e vontade rápida, impulsividade e tendência a crises de expressão explosiva fazem partes de seus traços característicos.

Sua energia aparentemente inesgotável faz deles trabalhadores infatigáveis. Levantam-se cedo, deitam-se tarde da noite, planejam o seu trabalho e o de outros para o dia seguinte e queixam-se de insônia.

## **A GLÂNDULA PITUITÁRIA OU HIPÓFISE**

O corpo pituitário ou hipófise é uma massa de tecido do tamanho aproximado de um grão de ervilha, quase exatamente situado no centro da cabeça, na base do cérebro, para trás da raiz do nariz.

Pende, suspenso, da parte inferior do cérebro tal como uma cereja pende do galho da cerejeira. É de cor cinza-amarela, aumentando em tamanho até a idade dos trinta anos, pesando no adulto cerca de 5 gramas. Durante a gravidez a glândula aumenta em tamanho.

Ela situa-se numa depressão parecida com uma sela no osso esfenóide chamada "sela túrcica", envolvida por um tecido membranoso chamado "duramater".

Se a "sela túrcica" ou berço desta glândula é demasiada pequena, haverá um subdesenvolvimento do senso moral e intelectual. As pessoas afetadas dessa forma podem ser chamadas mentirosos patológicos. Não têm senso da verdade, portanto são absolutamente inconscientes de que dizem mentiras.

Há uma substância química na secreção da pré-pituitária que estimula o crescimento dos tecidos, particularmente do ósseo e outros e que influencia os órgãos sexuais e a atividade sexual.

Um dos extratos da pré-pituitária tem efeito definido sobre a massa vermelho-amarelada que preenche a bolsa de óvulos nos ovários, estimulando-lhes o crescimento excessivo.

Sumarizando: O lóbulo anterior ou pré-pituitária que produz o crescimento do esqueleto e dos tecidos conjuntivos, causa o desenvolvimento normal dos órgãos criadores e da atividade sexual, estimulando o bem-estar e a ação da Tireoide e das Suprarrenais.

A secreção do lóbulo anterior da pituitária, chamada Prolactina, é essencial para a produção do leite nos animais fêmeas.

O lóbulo posterior do Corpo Pituitário segrega vários hormônios importantes, dois dos quais são de uso frequente. Um deles, chamado Pitucina tem poderoso efeito estimulante sobre o útero grávido e é usado frequentemente no parto lento e ineficaz.



O outro hormônio chamado Pituitrina controla a tonicidade dos tecidos da musculatura lisa e involuntária dos vasos sanguíneos e dos órgãos contráteis do corpo, tais como os intestinos, a bexiga e o útero. Injetado, eleva lentamente a pressão Sanguínea, mantendo-a elevada por certo tempo, aumenta o fluxo de urina dos rins e o leite dos seios.

Nenhuma outra glândula de secreção interna é capaz de substituí-la adequadamente. A ablação total da glândula significa a morte em dois ou três dias, com uma peculiar letargia, insegurança no andar, perda de apetite, emaciação e queda da temperatura tão acentuada que o animal fica com o sangue frio, à mesma temperatura do ambiente em que se encontra.

Se é retirada apenas parte do lóbulo anterior, ocorre uma acentuada degeneração do indivíduo. Obesidade, com tendência a inversão sexual, sonolência invencível, pele seca, queda de cabelo, mentalidade obtusa, por vezes manifestações epiléticas e notável desejo por doces.

Uma Pituitária ativa produz estado de alerta, enquanto a cansada ou esgotada produz sonolência e indolência geral.

Nos animais que hibernam, há mudanças em todas as secreções internas das glândulas, mas a mudança é mais acentuada na Pituitária, cujas células amortecem como se também estivessem dormindo ou descansando.

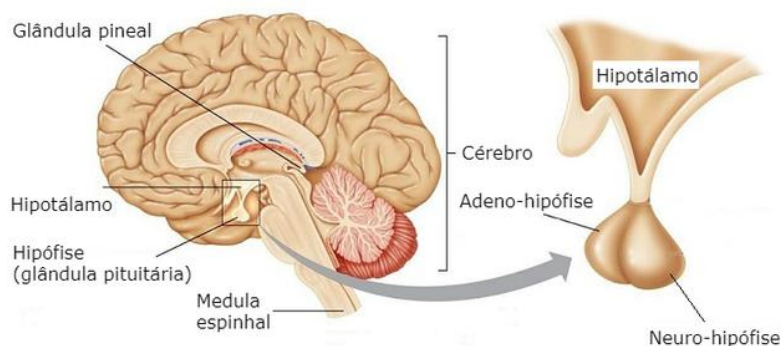
Quando despertam, no equinócio vernal (Primavera), as células da glândula Pituitária voltam a ser normalmente ativas. Alguns cientistas admitem que a hibernação pode ser atribuída à inatividade periódica da Pituitária.

Se o excesso de secreção da Pituitária começa antes da puberdade, ocasiona o aumento dos ossos, onde resulta o gigantismo.

Se a hiperatividade da Pituitária vem depois da puberdade, depois dos ossos terem atingido o máximo de tamanho, um crescimento anormal do rosto e de algumas partes do corpo ocorre, especialmente das mãos, dos pés e da cabeça.

O nariz, as orelhas, a língua, os lábios e os olhos ficam maiores e mais grosseiros. Sendo tais pessoas grandes e pesadas, seu aspecto é agressivo, sobrancelhas caídas, queixo largo, volumosas, balofas, sofrendo, por vezes, lancinantes dores de cabeça, grande desalento e um sentimento de infelicidade que tira todo o prazer pela vida.

A Pituitária colabora na conversão e consumo da energia, particularmente do sistema cerebral e sexual. Trabalha diretamente com as forças criadoras, tanto no cérebro como nos órgãos reprodutores, facilitando-lhes o surto da energia. É a glândula do esforço continuado.



## **TIPO DE PERSONALIDADE PITUITÁRIA**

O corpo pituitário é uma glândula feminino-masculina. O tipo feminino pituitário é dominado pelo lóbulo post-pituitário da glândula e o masculino pelo lóbulo anterior da mesma glândula.

O tipo pituitário feminino expressa emoções ternas e sentimentos refinados, a pele é suave, úmida, rosada ou cremosa, com ausência de pelos, enrubescendo facilmente. As sobrancelhas são altas, os olhos grandes e proeminentes. Essas pessoas são carinhosas com as crianças e de modo feminino. São de estatura mediana, bem formadas, mãos e pés de tamanho médio, voz bem modulada, amantes da boa poesia e da música, face sensitiva, demonstrando, ainda, grande interesse pelo bem estar da humanidade. São femininas sugerindo, porém, influência varonil.

## **A GLÂNDULA PINEAL**

A glândula Pineal por sua natureza é a mais surpreendente. Como está implícito em seu nome, é um corpo cônico, em forma de pinha (*Conarium pinealis*, cone de pinha). É de cor avermelhada, com mais ou menos 1,2 cm de comprimento, isto é, pouco maior do que um grão de trigo.

Está oculta na base do cérebro (ao qual se acha ligada por uma haste oca pineal) numa diminuta cavidade atrás e acima do corpo pituitário. Está composta, em parte, de células nervosas, que contêm um pigmento idêntico ao das células da retina que é uma expressão do nervo ótico, o que sustenta o argumento em favor da antiga função de ter sido um olho. A parte inferior da glândula aponta para trás.

A secreção da glândula Pineal, chamada Pinealina, age como restritor em todas as glândulas de secreção interna. Sua atividade moderadora sobre as outras glândulas endócrinas, dá à criança, durante os dois primeiros anos de existência, condições para crescimento. Durante esse período a criança quadruplica seu peso de nascimento. A Pineal age como uma espécie de supervisora em relação a outras glândulas.

A Pineal também contribui para o desenvolvimento normal físico e mental das células cerebrais e das células dos órgãos de reprodução.

Resumindo, a secreção da pineal:

- 1 - evita, na criança, o desenvolvimento sexual prematuro, promovendo uma puberdade normal;
- 2 - favorece a atividade da força criadora, que tende a desenvolver normalmente tanto o cérebro como os órgãos de reprodução;
- 3 - dá vigor e tonaliza os músculos;
- 4 - influi sobre o corpo variando o grau de reação aos raios de luz, isto é, controla a sensibilidade da cor à luz;
- 5 - influi no pigmento da pele provocando sua transparência devido à contração das células pigmentadas.



## **TIPO DE PERSONALIDADE PINEAL**

O tipo pineal espiritual típico é alto, é bem modelado. Ombros largos, o corpo afinando gradualmente para os pés. A testa é alta e grande, as sobrancelhas são quase retas, mas bem conformadas. Os olhos, grandes, expressivos, bem abertos, são comumente azuis escuros, e, não obstante a cor, emitem um clarão de fogo divino. O nariz é quase o de perfil grego. Os lábios, meio carnudos, têm ligeira curvatura. o queixo é bem formado, bastante proeminente, mostra real força de caráter, o que harmoniza bem com outros aspectos. O pescoço é médio, sobre ombros fortes e bem modelados. O cabelo, em geral castanho claro, é abundante e possui brilho acentuado. Como um todo, o rosto é varonil com algo de encanto feminino.